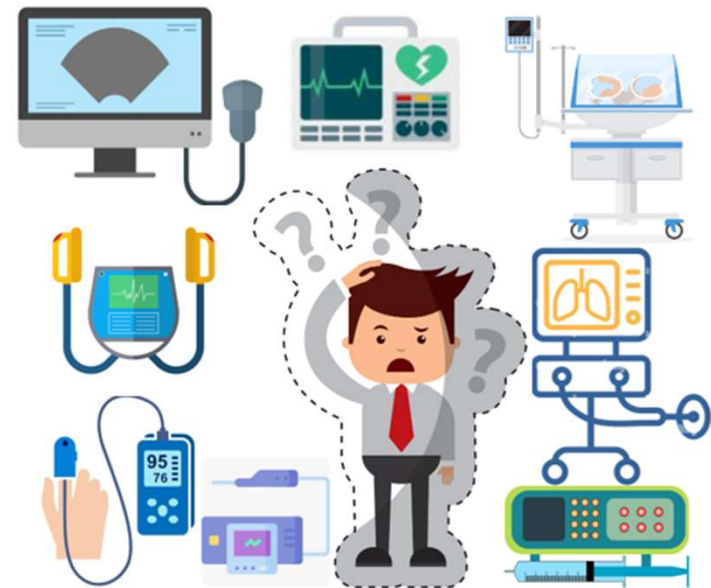


Hospital Consulting S.p.A.



Criteri di valutazione dei progetti tecnici in relazione alla messa a disposizione di apparecchiature sostitutive





Il gruppo di lavoro

Ing. Stefano Picchi

Ing. Eleonora Morosi

Ing. Francesco Pezzatini


Ing. Gilda Valente

Descrizione

Nell'ambito dei criteri di valutazione tecnica delle gare d'appalto per Servizi Integrati di Gestione Apparecchiature Elettromedicali, è stata effettuata una analisi dei meccanismi di assegnazione dei punteggi per quanto riguarda la messa a disposizione delle apparecchiature sostitutive (comunemente dette «muletti» o «apparecchiature di back up» o «loaner»), per verificare se tali specifici criteri fossero prodromici ad una progettazione attenta ed accurata di tale Servizio.

I criteri di assegnazione dei punteggi analizzati sono stati estrapolati dalle documentazioni di gara di alcune procedure recentemente aggiudicate, sia a livello di Capitolato Speciale Appalto e Disciplinare che di relativi Progetti offerta presentati

Obiettivi e destinatari del lavoro

A magnifying glass icon with a blue handle and a black frame, positioned over the word 'Obiettivo' in the following text.

Obiettivo – Analizzare se le proposte progettuali presentate dai partecipanti alla gara d'appalto erano confacenti ai bisogni effettivi del personale utilizzatore delle apparecchiature elettromedicali, ovvero dei destinatari finali del Servizio Integrato di Gestione Apparecchiature Elettromedicali.

Destinatari – soggetti decisori e stakeholder affinché mettano allo studio un possibile nuovo sistema di assegnazione dei punteggi per il Servizio di messa a disposizione delle apparecchiature sostitutive che premi la vera progettualità di tale Servizio e non il mero numero delle apparecchiature di back up fornite.

Risultati

Numero	<p>Verrà assegnato un punteggio utilizzando la seguente formula: $\frac{[(n^* \text{ tot off} - n^* \text{ tot rich}) / (n^* \text{ tot off max} - n^* \text{ tot rich})] * \text{pt max}}$ dove: n* tot off = numero totale dei muletti offerti n* tot rich = numero totale di apparecchi richiesti come previsto dall'allegato L1_A6, L2_A6, L3_A6 e dall'Art. 19 del CTP (5 apparecchi per ogni classe) che corrisponde alla fornitura di almeno 40 muletti n* tot off max = la maggiore tra le offerte in quanto a numero di apparecchiature sostitutive proposte pt max = punteggio massimo assegnato al punto 4.1 della tabella dei criteri di valutazione</p>		3
--------	--	--	---

3	Verranno valutate tipologie e quantità "muletti condivisi tra tutte le Aziende" aggiuntivi: rispetto alla richiesta di Capitolato	D	Valutazione dei commissari tramite confronto a coppie (*)	T	Punti = da 0 a 3
3	Verranno valutate tipologie a quantità di "muletti dedicati alle singole Aziende" aggiuntivi: rispetto alla richiesta di Capitolato	D	Valutazione dei commissari tramite confronto a coppie (*)	T	Punti = da 0 a 3

	oltre il requisito minimo	
E.3	Ulteriori Apparecchiature temporaneamente sostitutive	3

3) FORNITURA MULETTI (Art. 5.3.2.2)

3.1 numerosità aggiuntiva (max 1 apparecchiatura) delle classi indicate	3	7
3.2 ampliamento delle classi	4	

Le richieste sopra riportate sono state estratte da alcuni CSA/Disciplinari di gara di Procedure aggiudicate negli ultimi anni da importanti centrali di committenza regionali o da primarie ASL/AO del panorama nazionale.

I risultati della progettazione del Servizio di messa a disposizione delle apparecchiature sostitutive non sono andati nella direzione di soddisfare i bisogni dei professionisti sanitari (fornitura di un parco muletti progettato sulle specifiche esigenze dei professionisti sanitari della ASL/AO fruitrice del Servizio), ma sono stati orientati a farsi assegnare dalla commissione il massimo dei punteggi tecnici previsti da quel parametro (fornitura di un numero elevato di muletti spesso poco utili alle esigenze quotidiane degli utilizzatori)



Ing. Stefano Picchi
stefano.picchi@hcspa.it

Referente sviluppo progetti e preventivazione gare d'appalto